



STŘEDISKO
NÁHRADNÍ RODINNÉ PÉČE



Středisko náhradní rodinné péče, o. s.

Situace náhradní péče o děti v Dánsku



STŘEDISKO
NÁHRADNÍ RODINNÉ PÉČE



Vývoj systému náhradní péče o děti v Dánsku

- **Od péče institucionální k péči poskytované v pěstounských rodinách**
 - Od poloviny 70. let
 - 1977: sociální zákon z roku 1977 dával přednost náhradní péči v rodinách
 - 1985: stejný zákonný a ekonomický status institucionální a náhradní rodinné péče
 - *Rozvinutá náhradní rodinná péče a současně velký počet (reformovaných) institucí*
- **Od umístování do náhradní péče k prevenci**
 - Od konce 80. let
 - Vládní Fond sociálního rozvoje na podporu sociálně inovativních experimentů a projektů včetně veřejných služeb pro děti a rodiny
 - *Dělá se prevence efektivně?*
- **Od péče založené na dobrovolné spolupráci biologických rodičů k ochraně dítěte**
 - Od konce 0. let
 - Důraz na zájem a práva dítěte, možnost adopcí bez souhlasu rodičů

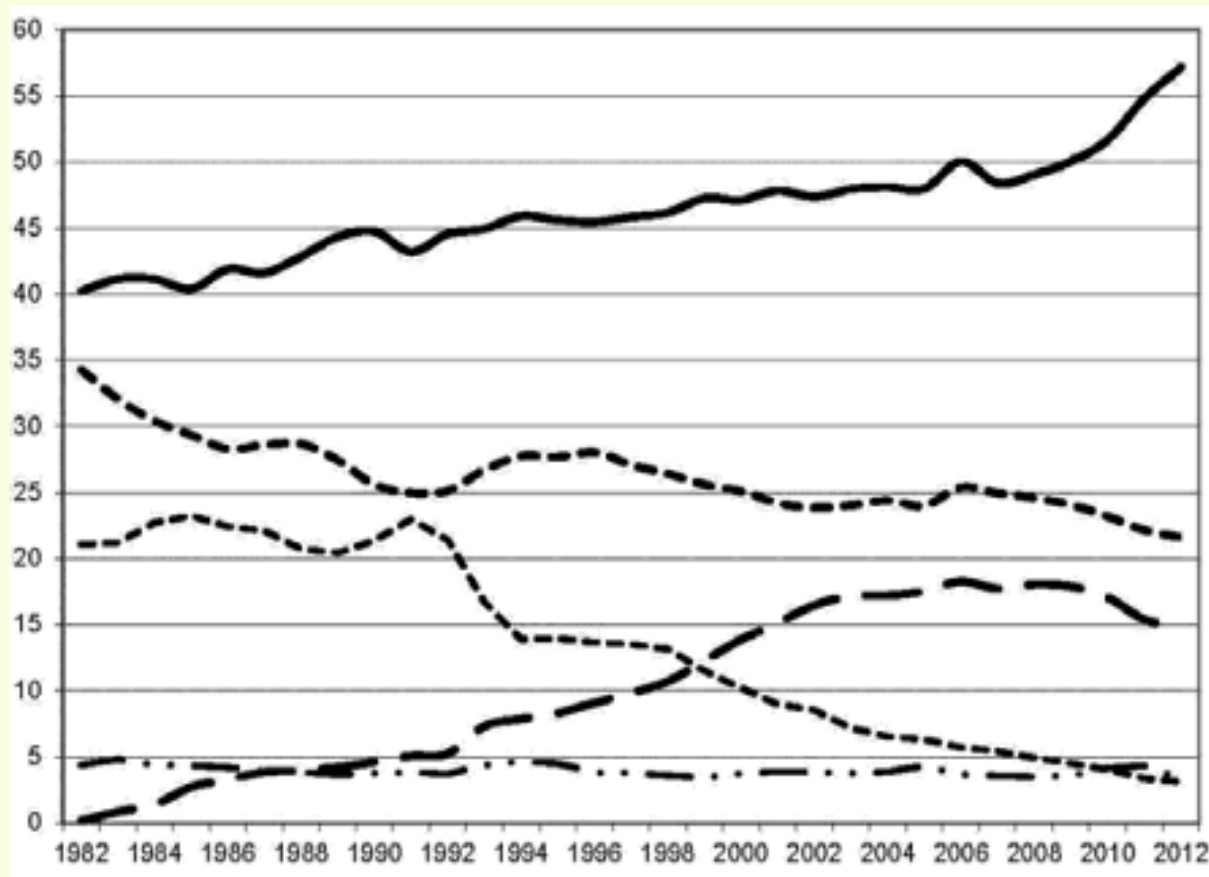


STŘEDISKO
NÁHRADNÍ RODINNÉ PÉČE



Vývoj systému náhradní péče o děti v Dánsku

Procentuální podíly dětí ve věku 0–17 let v různých typech péče v letech 1982–2011



Pěstounská péče

Rezidenční péče

Sociopedagogické domovy

Nezávislé bydlení
Internátní školy



STŘEDISKO
NÁHRADNÍ RODINNÉ PÉČE



Věk dětí v náhradní péči

- V náhradní péči především **teenageři** (výrazně nejvyšší podíl mezi skandinávskými zeměmi)
- V různých formách náhradní péče v roce 2007
 - pouze **10–12 % dětí do 6 let**
 - cca **90 % dětí od 6 do 17 let**
- V náhradní péči: **0,4 % všech 3letých** z dětské populace versus **3 % všech 17letých**
- **Neexistuje** jednoznačné vysvětlení
- Robustnost a **výkonnost** sítě sociálních služeb, nebo **nízká schopnost** zavádění preventivních opatření?

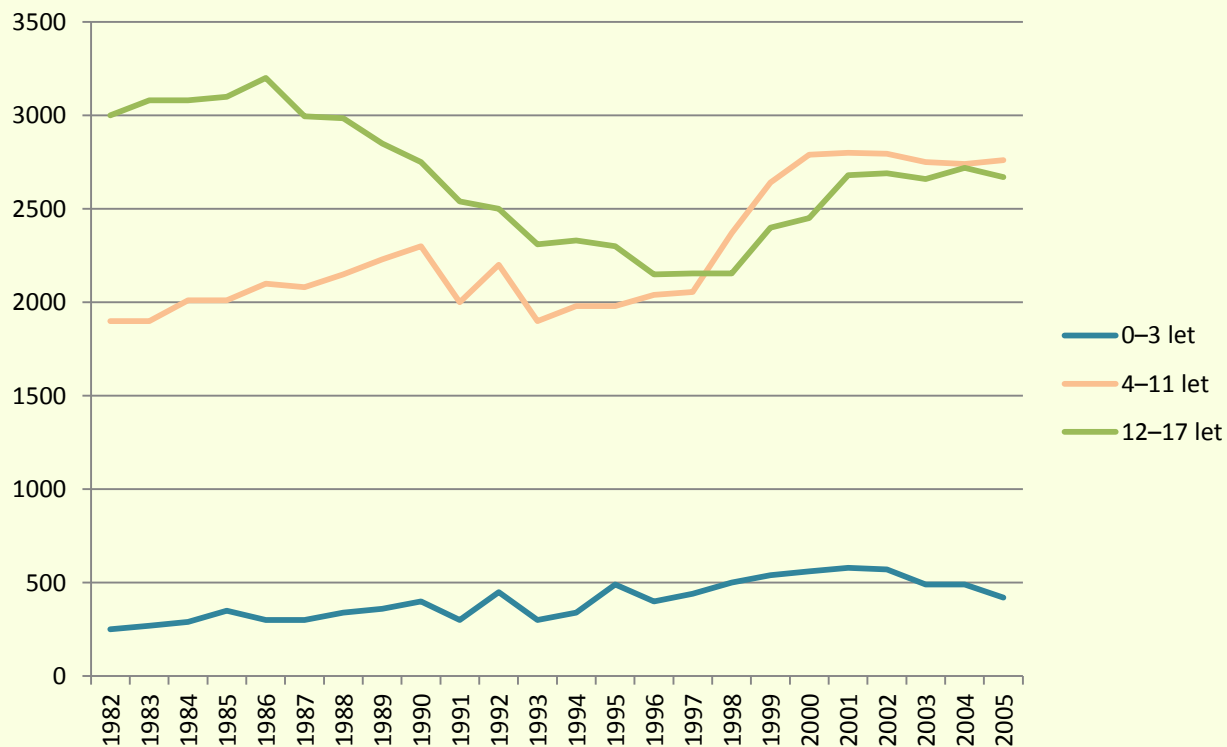


STŘEDISKO
NÁHRADNÍ RODINNÉ PÉČE



Věk dětí v náhradní péči

Počty dětí umístěných do náhradní rodinné péče v letech 1982–2005 podle věku dětí:





STŘEDISKO
NÁHRADNÍ RODINNÉ PÉČE



Typy péče a počty dětí v různých formách péče

Dánsko má společně s Finskem mezi skandinávskými zeměmi nejvyšší podíl dětí a mladých dospělých do 22 let umístěných do náhradní péče (v současné době kolem 1 %).

	2006	2007	2008	2009	2010	2011	2012
Celkem	13 633	14 224	14 542	14 666	14 597	14 350	13 977
Sít'ová forma pěstounské péče	244	348	441	488	430	406	382
Pěstounská rodina z příbuzenského okruhu rodiny dítěte	248	248	221	235	359	463	499
Běžná pěstounská péče	5 661	5 800	5 936	6 081	6 152	6 245	6 193
Komunální/místní forma pěstounské péče	0	0	0	0	0	115	233
Rezidenční instituce, částečně uzavřené	0	0	0	0	15	26	32
Rezidenční instituce, uzavřené oddělení	68	68	72	73	101	105	114
Rezidenční instituce, další	2 290	2 270	2 202	2 132	2 350	2 332	2 347
Krizová oddělení	252	299	320	304	187	141	104
Sociopedagogické komunity	2 439	2 538	2 665	2 709	2 610	2 408	2 259
Internátní školy atd.	678	696	640	594	527	468	419
Vlastní byty	651	748	793	815	945	970	882
Námořní projekty atd.	40	48	49	46	45	26	22
Obecní zařízení	568	697	785	867	572	435	307
Nespecifikováno	494	464	418	322	304	210	184



STŘEDISKO
NÁHRADNÍ RODINNÉ PÉČE



Typy péče a počty dětí v různých formách péče

Dánsko má společně s Finskem mezi skandinávskými zeměmi nejvyšší podíl dětí a mladých dospělých do 22 let umístěných do náhradní péče (v současné době kolem 1 %).

	2006	2007	2008	2009	2010	2011	2012
Celkem	100 %	100 %	100 %	100 %	100 %	100 %	100 %
Síťová forma pěstounské péče	1,79	2,45	3,03	3,33	2,95	2,83	2,73
Pěstounská rodina z příbuzenského okruhu rodiny dítěte	1,82	1,74	1,52	1,60	2,46	3,23	3,57
Běžná pěstounská péče	41,52	40,78	40,82	41,46	42,15	43,52	44,31
Komunální/místní forma pěstounské péče	0,00	0,00	0,00	0,00	0,00	0,80	1,67
Rezidenční instituce, částečně uzavřené	0,00	0,00	0,00	0,00	0,10	0,18	0,23
Rezidenční instituce, uzavřené oddělení	0,50	0,48	0,50	0,50	0,69	0,73	0,82
Rezidenční instituce, další	16,80	15,96	15,14	14,54	16,10	16,25	16,79
Krizová oddělení	1,85	2,10	2,20	2,07	1,28	0,98	0,74
Sociopedagogické komunity	17,89	17,84	18,33	18,47	17,88	16,78	16,16
Internátní školy atd.	4,97	4,89	4,40	4,05	3,61	3,26	3,00
Vlastní byty	4,78	5,26	5,45	5,56	6,47	6,76	6,31
Námořní projekty atd.	0,29	0,34	0,34	0,31	0,31	0,18	0,16
Obecní zařízení	4,17	4,90	5,40	5,91	3,92	3,03	2,20
Nespecifikováno	3,62	3,26	2,87	2,20	2,08	1,46	1,32



STŘEDISKO
NÁHRADNÍ RODINNÉ PÉČE



Pěstounská péče

- **Proces výběru pěstounů** – pečlivé posuzování potencionálních pěstounů
- **Komplexní posouzení situace dítěte** – do 4 měsíců od svého započetí
- **Souhlas zákonného zástupce (rodiče)** s jakoukoli intervencí
- **Pěstounské dávky** srovnatelné s běžným platem
- Čím **složitější problémy** dítěte v péči, tím **vyšší finanční ohodnocení**
- **Pěstounská rodina doplňkem původní rodiny**, nikoli její náhradou
- **Sociální pracovníci mají rozhodující slovo** při umisťování dětí do péče či při jejím ukončování
- **Emocionální vazba mezi dítětem a pěstouny** – z hlediska sociálních pracovníků je považována spíše za problém
- Napětí mezi **profesionalizací** pěstounské péče a **vztahem** pěstounů a dítěte
- **Vzdělání pěstounů** – až polovina pěstounů má vzdělání v sociální oblasti
- **Aktivní zapojení dítěte** do rozhodovacího procesu o jeho budoucnosti
- Často dochází k **neplánovaným přerušením péče** o teenagery



STŘEDISKO
NÁHRADNÍ RODINNÉ PÉČE



Od péče založené na dobrovolné spolupráci biologických rodičů k ochraně dítěte

- **Princip: pěstounská rodina doplňkem původní rodiny, nikoli její náhradou**
- **Ale od r. 2009 přináší právní úprava o sociálních službách nové prvky:**
 - **Opouštění ideologie „bezzásahovosti“** do vztahů dítěte s biologickými rodiči
 - Vztah dítěte a jeho **biologických** rodičů již **není stavěn zcela automaticky nad** vztah dítěte s **pěstouny**
 - Větší odpovědnost rodiny a tedy i **větší nároky na původní rodinu**
 - Možnost **držení dítěte v péči proti vůli rodičů** posílila
 - Možnost **intervence v rodině bez souhlasu rodičů**
 - **Zjednodušení možnosti adoptovat** (lze i dítě mladší 1 roku, možnost adopce bez souhlasu rodičů)



STŘEDISKO
NÁHRADNÍ RODINNÉ PÉČE



Středisko náhradní rodinné péče, o. s.

Jan Paleček

Adresa: Jelení 91, 118 00 Praha 1

Tel./fax: +420 233 355 309

Tel.: +420 233 356 701

E-mail: info@nahradnirodina.cz

Web: www.nahradnirodina.cz