

# Sociálně-právní ochrana dětí a pěstounská péče v Norsku

Unni Nygaard

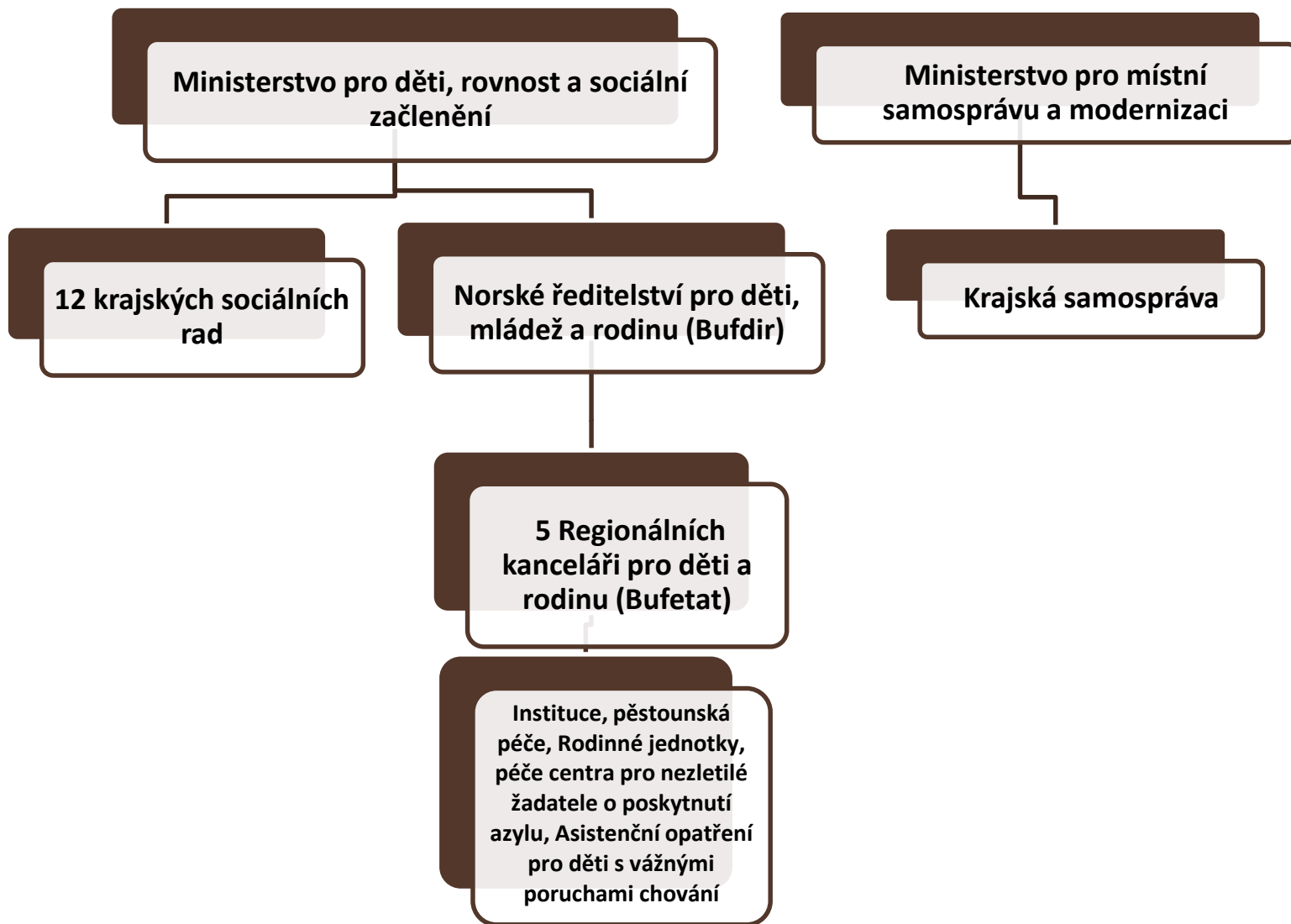
Vedoucí odboru pěstounské péče Norského Ředitelství pro  
dětí, mládeže a rodinu



Rodiče jsou zodpovědní za poskytování péče a ochrany pro své děti. Nicméně, pokud toho rodiče nejsou schopni, pak je orgán sociálně-právní ochrany dětí povinen poskytnout pomoc nezbytnou k zajištění potřebné péče dětem a mládeži.

# Norské ředitelství pro děti, mládež a rodinu (Bufdir)

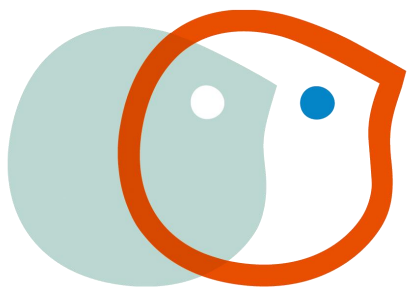
- Bufdir má celostátní odpovědnost za podporování, rozvoj a kvalitu norských služeb sociálně-právní ochrany dětí. Dělá to prostřednictvím :
  - Výzkumu
  - Směrnic
  - Vedení statistik
  - Zprostředkovávání informací pro veřejnost
- Bufdir je ústředním orgánem na základě Haagské úmluvy o rodičovské zodpovědnosti a ochraně dětí z 1996r.



**Obecní úřady: místní úřady sociálně-právní ochrany dětí**

# Kritéria kvality v oblasti péče o děti

## Kvalitní služby...



... jsou koordinovány a  
vyznačují se kontinuitou



... jsou bezpečné



... jsou dostupné a  
spravedlivé



... jsou účinné



... zapojí uživatele a dají jim  
vliv



... správně využívají  
zdroje



# Hlavní cíle sociálně-právní ochrany dětí v Norsku

- *zajistit, aby se dětem a mladým lidem, žijícím v podmínkách, které mohou poškodit jejich zdraví a osobní rozvoj včas dostalo potřebné péče a pomoci*
- *příspěť k zajištění bezpečného prostředí, ve kterém děti mohou vyrůstat*



# Principy norské sociálně-právní ochrany dětí

- Nejlepší zájem dítěte
- Biologické vazby mezi dítětem a jeho rodiči
- Preventivní opatření
- Účast dítěte a právo vyjádřit své názory





*Oznámení (zprávy o znepokojení) jsou přijímány v místních odděleních OSPOD. Provádí se vyšetřování a cílem je objasnění, zda hlášení je opodstatněné.*

V Norsku je přibližně 1,1 milionů dětí  
4% se sociálním opatřením

54 396 oznámení v roce 2015

44 101 bez opatření

17 766 s opatřením



# Pomoc dětem

53 439 - počet dětí, kterým se dostane pomoci

61 % dětí je podporováno ve svém vlastním domě

Většina dětí je podporována více než jedním způsobem.

8 900 – dětí v péči

78 % - pěstounská péče

9 % - rezidenční péče

14 % - jiný druh péče

# Postupy sociálních služeb



*Vyšetřování oznámení přijatých v místních odděleních OSPOD, cílem objasnění jejich opodstatnění.*



Vyšetřování je uzavřeno buď zanecháním nebo rozhodnutím o opatřeních.

- opatření v domově dítěte
- umístění dítěte mimo domov



Nedobrovolná opatření musí být předložena Krajské sociální radě.

Rodiče mají právo se odvolat k pravidelnému soudnímu systému.

Rodičům je poskytnuta bezplatná právní pomoc a právo na zastoupení právníkem dle vlastního výběru.



Nepřetržité sledování a vyhodnocování opatření .

# Předběžná nařízení v nouzových situacích

- Vedoucí místního oddělení OSPOD nebo žalující orgán může kdykoli učinit dočasné prozatímní nařízení o umístění dítěte mimo domov, pokud existuje nebezpečí, že dítě může utrpět újmu tím, že zůstane doma.
- Nouzové nařízení se neprodleně zasílá krajské sociální radě ke schválení.
- Nařízení musí být schváleno představenstvem co nejdříve, pokud možno do 48 hodin od obdržení návrhu.



# Klíčové otázky při posuzování potřeby péče vs. podpůrné opatření

- Zda kvalita vztahu mezi dítětem a rodiči podporuje jeho vývoj?
- Jak závažný je nedostatek každodenní péče o dítě? A jak dlouho trvá?
- Zda problémy rodičů (psychická nemoc, závislost na drogách nebo alkoholu) jsou trvalého nebo přechodného charakteru?
- Zda pomocné opatření může vytvořit vyhovující podmínky pro dítě?

## Důvody pro zásahy

- Dítě potřebuje pomoc vzhledem k podmínkám doma nebo z jiných důvodů.
- Vážné zanedbání každodenní péče o dítě, nebo vážný nedostatek osobního kontaktu a bezpečnosti, které dítěte vzhledem k jeho věku a vývoji potřebuje.
- Zanedbávání péče dítěte nemocného, postiženého nebo se speciálními potřebami, pokud jde o zacházení s ním a jeho léčbu.
- S dítětem se špatně zachází nebo je vystaveno jiným formám zneužívání či týrání.
- Je vysoce pravděpodobné, že zdraví nebo vývoj dítěte může být vážně poškozen, protože rodiče nejsou schopni přijmout odpovídající odpovědnost za dítě .
- Dítě má vážné problémy s chováním :
  - přetrvávající nebo opakované trestné činnosti
  - přetrvávající zneužívání drog atp.

## Výzvy ve stále více různorodé společnosti

Pro vývoj dítěte je nezbytné aby jeho nejdůležitější hmotné, emoční, sociální a kognitivní potřeby byly naplněny včas. Způsob, jakým jsou potřeby zaopatřené je vedlejší.

***Klíčová otázka v péči o děti:***

***Co je to dost dobré ???***

# Směrnice

## Volba opatření

### Hlavní principy:

- Pomoc v domově (v rodině), by měla být zvážena před umístěním mimo domov (instituce)
- Metody založené na znalostech je třeba zvážit před jinými metodami
- Pěstounská péče by měla být zvážena před ústavní péčí
- Čas pobytu v ústavní péči by měl být krátký

# CWA§4-12 Umístění mimo domov

Umístění musí být zvoleno s ohledem na individuální potřeby dítěte a výchovu ve stabilním prostředí

Je třeba vzít v úvahu kontinuitu ve výchově dítěte

Je třeba vzít v úvahu etnické, kulturní, jazykové a náboženské pozadí dítěte

Je třeba vzít v úvahu dobu trvání umístění

Je třeba zvážit, zda je možné a žádoucí, aby dítě mělo kontakt s rodiči



# Možnosti umístění

Pěstounská péče

Pohotovostní pěstounská péče

Rodinné domy

Multitreatment Foster care (MTFC) (pěstounská péče zaměřená na vícestranné - komplexní „léčení“ péči o dítě)

Adopce

Pobytová péče:

- Pohotovostní zařízení

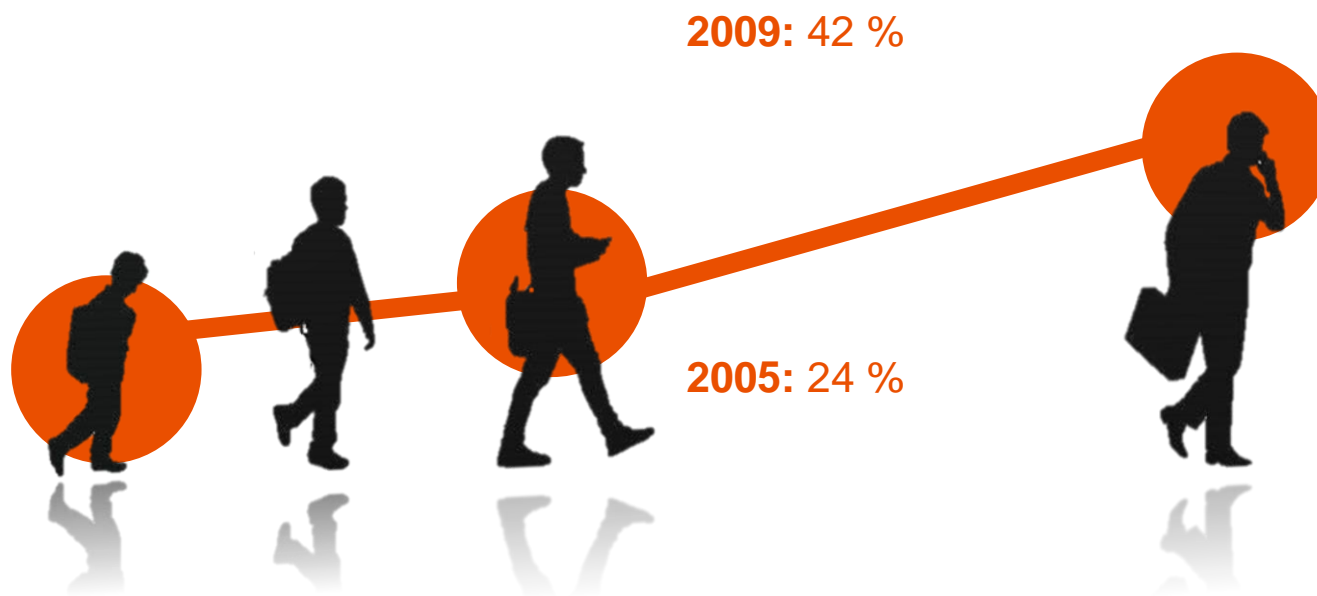
- Pečovatelská zařízení

- Behavioral issues/substance abuse institutions; MultifunC, Contingency Management (LBT)

(Zařízení zaměřená na péči v případě problémového chování a zneužívání návykových látek...multifunkční, pohotovostní)

- Centra pro podporu rodiny

# Kolik dětí uspěje v dospělosti



# Zdraví dětí v pěstounské péči

- Více zdravotních problémů než u ostatních děti
- Emoční, kognitivní, behaviorální a sociální problémy
- 50%: deprese, PTSD, vážné vztahové poruchy, ADHD
- Významný vztah mezi zanedbáváním a duševními poruchami

*(Lehmann, 2015, Backe-Hansen et.al, 2013)*

# Pěstounská péče

- Pěstounská péče je vnímána jako prozatímní řešení, po dvou letech musí být rozhodnuto o budoucím řešení
- Různé druhy náhradních domovů v závislosti na závažnosti dětských problémů
- Většina umístění do pěstounské péče je přímo od narození nebo po krátkém pobytu ve ZDVOP
- Většina dětí a mládeže jsou pravidelně v kontaktu s jejich biologickou rodinou
- Příbuzenská pěstounská péče má stejná práva na školení, podporu a stejnou odměnu

# 9 z 10 v pěstounské péči



## Nábor pěstounských rodin

- Bufetat je zodpovědný za nábor pěstounských rodin
- Sdružení pěstounských rodin pořádá pravidelná informační setkání pro ty, kteří mají zájem stát se pěstouny
- OSPOD je zodpovědný za provádění školícího a náborového programu PRIDE. Národní náborová kampaň se koná každé dva roky, kromě probíhajících místních iniciativy

# Pečovatelské dovednosti potřebné v ústavní péči



## Všeobecné pečovatelské dovednosti:

- Podporovat sociální, emoční a kognitivní vývoj dítěte a vypořádat narušeným vývojem
- Podporovat a usnadnit vzdělávání dítěte
- Vytvořit vřelý a pečující vztah s dítětem
- Podpořit vztah mezi dítětem a jeho rodinou
- Umožnit dítěti navázat bezpečnou dlouhodobou vazbu
- Brát v úvahu perspektivy a názory dítěte
- Schopnost spolupracovat

## Speciální pečovatelské dovednosti:

- Mít kulturní porozumění a kulturní kompetence
- Propagovat a chránit normy a hodnoty dítěte
- Uvědomění si, kulturních, sociálních a ekonomických rozdílů mezi původním prostředím a novým místem umístění dítěte
- Uvědomění si významu znalosti jazyka, identity a vnímání sebe

# Příprava, vzdělávání a doprovázení pěstounů

Náborový, přípravný a vzdělávací program PRIDE

Poradenské, doprovodné a supervizní programy

- skupinové
- individuální

Ověřené, doporučené programy:

- Multidimensional Therapeutic Foster Care MTFC
- Keeping foster and kinship parents trained and supported KEEP
- The Incredible Years DUÅ
- Parent Management Training PMTO
- International International Child Development Program ICDP
- Secure Base
- Circle of Security CoS
- Attachment and Biobehavioral Catch-up ABC



## Původní rodiče dětí v pěstounské péči

„OSPOD“ po umístění dítěte podporuje a je zodpovědný za:

- doprovázení v souvislosti s návštěvami rodičů
- posilování spolupráce mezi pěstounskými a původními rodiči dítěte
- pomoc původním rodičům zlepšit jejich životní podmínky
- posilování rodičovských dovedností
- poskytování emoční podpory a poradenství ke zpracování ztráty

## Národní cíle pro oblast pěstounské péče

- Více umístění v pěstounské péči – méně v zařízeních
- Více umístění v rodině nebo blízkém systému
- Diferencovat pěstounské domovy a vzdělávání
- Posílit nábor pěstounských rodičů z řad imigrantů
- Častěji využívat rodinné konference
- Zaměřit se na pěstouny pro děti z národnostních a etnických minorit
- Vylepšit hodnotící a prováděcí postupy



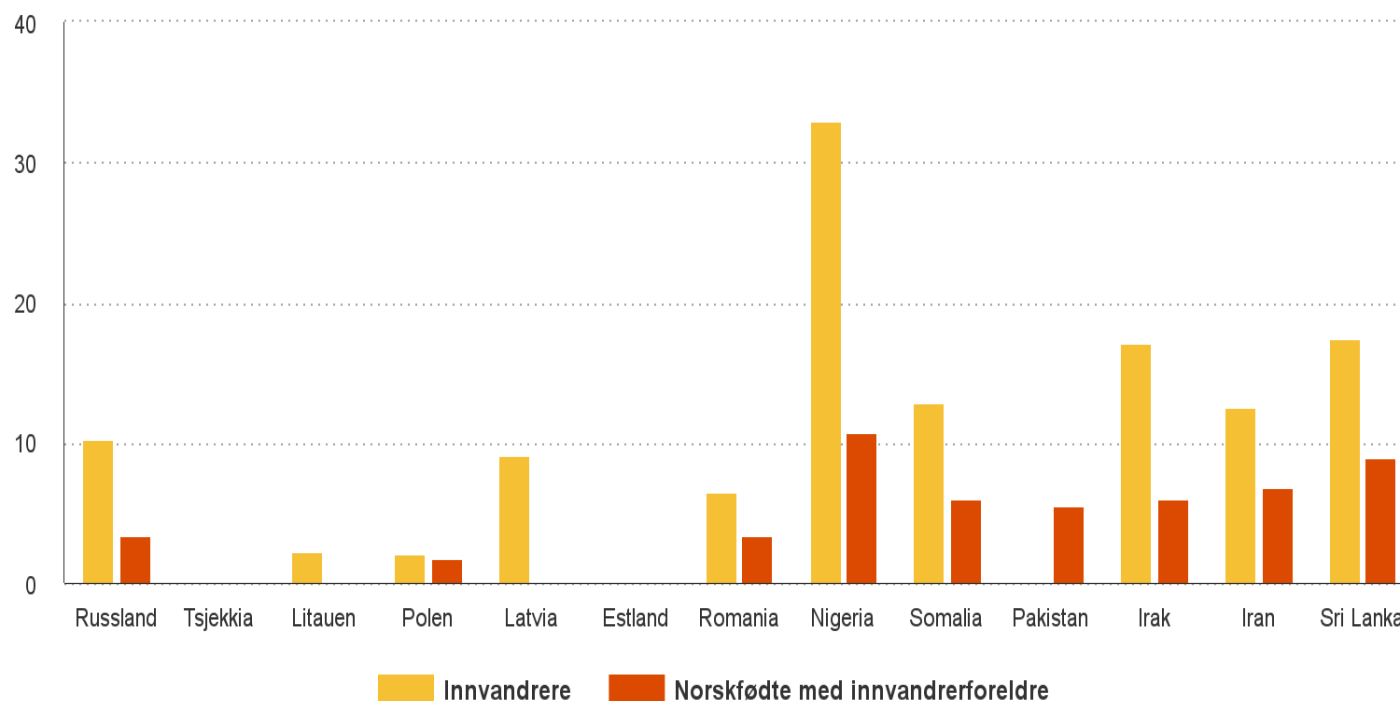
# Výzvy

- *Nárůst počtu malých dětí, které potřebují pomoc v souvislosti s podmínkami doma*
- *Nedostatek pěstounských domovů, zahrnující nedostatek domovů pro děti z etnických minorit*
- *Minorita osamělých žadatelů o azyl*
- *Škola a vzdělávání dětí v péči*
- *Zdravotní stav dětí v péči*
- *Nedostatek důvěry v péči o děti u minoritní populace*

# Péče o děti mimo státní hranice

# Děti imigrantského původu v péči

Antall barn og unge under barnevernets omsorg pr. 1 000 i alderen 0-17 år, etter landbakgrunn. Pr. 31.12.2014.



Kilde: SSB

# Hague 96 Convention (úmluva)

- Od 1. července 2016.
- Spolupráce s ostatními státy v rámci případů mezistátních sporů v péči o děti.
- Úmluva umožňuje flexibilnější vyhodnocení a přístup v nejlepším zájmu dítěte.
- Bufdir je centrální úřad v rámci úmluvy a zajišťuje provázení místním orgánům a asistenci při jednáních se zástupci zahraničních úřadů.



# The Hague 96 Convention (úmluva)

Nejvýznamnější důsledky v oblasti služeb péče o děti:

- Právní moc je omezena, má-li dítě trvalý pobyt v jiné zemi.
- Dítě může být umístěno do pěstounského domova nebo zařízení v jiném „smluvním“ státě v rámci dobrovolného opatření.
- Dítě může být umístěno do pěstounského domova nebo zařízení v Norsku, na základě „objednávky“ péče od jiného spolupracujícího státu.
- Konkrétní případ, kdy se řeší péče o dítě může být převeden do jiného státu, je-li to v nejlepším zájmu dítěte.
- Usnadňuje sdílení mezi jednotlivými zeměmi.



Děkuji za pozornost!

[unni.nygaard@bufdir.no](mailto:unni.nygaard@bufdir.no)